

# TIPP 1

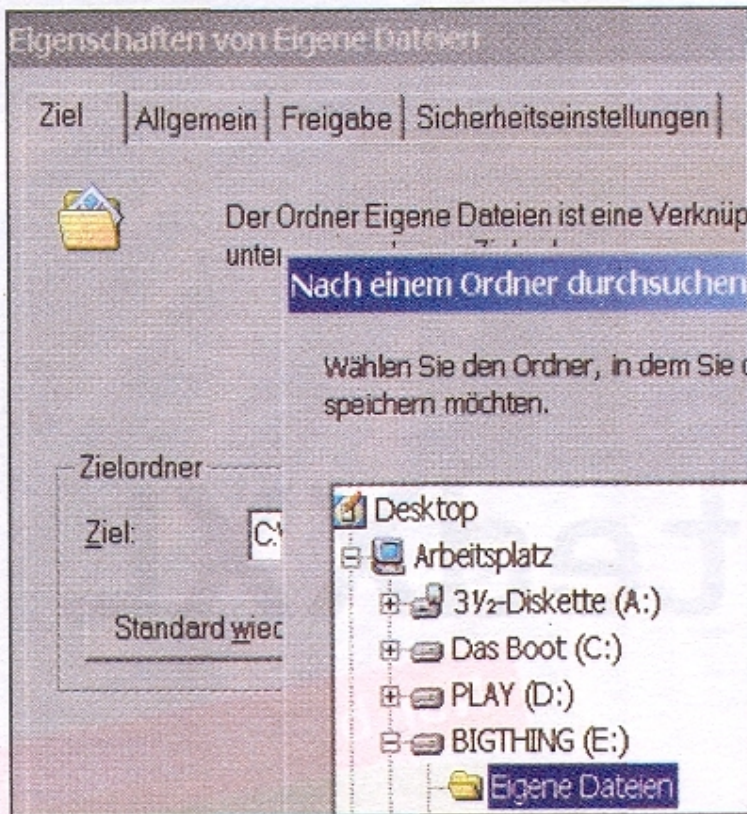
## Eigene Dateien verschieben



**Den Ordner *Eigene Dateien* verschieben Sie auf eine andere Partition, um Platz auf Laufwerk C: zu schaffen.**

Wenn der Platz auf Laufwerk C: knapp wird, hilft Folgendes: Sie verlagern den Ordner *Eigene Dateien* auf ein anderes Laufwerk. Selbst wenn Sie in diesem Verzeichnis keine Dateien ablegen, verwenden es viele Programme als Standard für temporäre Dateien oder Arbeitsdateien – so zum Beispiel Webbrowser für den lokalen Cache. Da kommen schnell zwei bis drei GByte zusammen. Um den Ordner

zu verlagern, rufen Sie im Explorer mit der rechten Maustaste das Kontextmenü von *Eigene Dateien* auf. Im Register *Ziel* wählen Sie mit *Verschieben* den neuen Ordner auf einem alternativen Laufwerk aus. Als Ziel wählen Sie am besten einen leeren Ordner mit einem eindeutigen Namen. Mit *OK* kopieren Windows 2000 und XP die betroffenen Dateien an den neuen Platz. Zusätzlich biegt Windows einige Registry-



**Neues Ziel: Verschieben Sie *Eigene Dateien* auf ein anderes Laufwerk.**

Einträge um, so dass künftig alle Zugriffe auf *Eigene Dateien* das neue Ziel finden. Achtung: Die Aktion kopiert nur das Verzeichnis (und alle Unterverzeichnisse) des gerade angemeldeten Benutzers. Wollen Sie für mehrere Benutzer die Ordner *Eigene Dateien* verlegen, müssen Sie sich jeweils mit diesem Benutzernamen anmelden und dann die Kopieraktion wie beschrieben starten. Legen Sie für jeden Benutzer ein eigenes Zielverzeichnis an.